

## Návrh na umístění informativního radarového měřiče rychlosti v obci Těrlicko

Tento návrh je zpracován na základě požadavků obce Těrlicko. Tento návrh bude současně sloužit jako podkladový materiál pro řízení příslušného úřadu dle § 77 zák. č. 361/2000 Sb. o provozu na pozemních komunikacích a vydání stanovisek dotčených subjektů (Policie ČR, vlastník a majetkový správce komunikace)

Bude se jednat o novou instalaci 4 ks informativních měřičů rychlosti. Záměr obce Těrlicko je ve všech řešených místech upozornit řidiče na překračování nejvyšší dovolené rychlosti a tímto zajistit potřebné zvýšení bezpečnosti silničního provozu. Jedná se o následující místa a lokality:

1.

Nová instalace inforadaru na komunikaci I/11, ul. Těšínská, ve směru od Havířova do centra obce Těrlice, cca 40 m od před pravostranně připojenou komunikací ul. Májová. Jedná se o místo, kde lze charakter území obce označit již jako počátek souvislého typického intravilánu. Komunikace I/11 je zde prakticky přímá, bez směrových oblouků, komunikace po dlouhém klesání stoupá do míst připojení komunikace Majové, což vede k tomu, že řidiči zde značně překračují nejvyšší dovolenou rychlost. Obec proto vidí potřebu zvýšit touto instalací bezpečnost silničního provozu v místě, zejména upozornit řidiče, jež zde překračují nejvyšší dovolenou rychlost a docílit tím efektu zklidnění provozu. V místech instalace je stanovena nejvyšší dovolená rychlost 50 km/h. V místech, kde bude informativní radarový měřič umístěn, se nenachází žádné prvky občanské vybavenosti typu škola, školka, apod., tedy objekty, kde by instalace zařízení byla nevhodná z hlediska toho, že by mohlo dojít k nevhodnému rozptýlení pozornosti řidiče. Umístění inforadaru současně nebude v kolizi se svislým dopravním značením lokality. GPS pozice nového inforadaru bude cca 49.7552367N, 18.4819142E. Bude instalován nosič k umístění inforadaru, v blízkosti stávajícího sloupu rozvodu NN a veřejného osvětlení. Napájení bude z tohoto blízkého sloupu z VO a bude doplněn akumulátorový box. Místo umístění umožňuje dostatečnou viditelnost inforadaru na tomto úseku komunikace.

2.

Instalace inforadaru na téže komunikaci I/11, ul. Těšínská, v blízkosti sběrného dvora, ve vzdálenosti cca 190 m od přechodu pro chodce ve směru do centra obce Těrlicko. Zmiňovaný přechod pro chodce se nachází v blízkosti připojení

komunikace ul. Okrajová k ul. Těšínské. Opětovně se jedná o přímý úsek komunikace, který svádí řidiče k překračování nejvyšší dovolené rychlosti. Inforadar zde bude umístěn na stávající betonový sloup, na kterém je v současné době umístěna reklama, která bude z tohoto sloupu odstraněna. Instalace zde opětovně nebude v kolizi se svislým dopravním značením lokality. Místo umístění umožňuje dostatečnou viditelnost inforadaru na tomto úseku komunikace. GPS pozice umístění inforadaru 49.7482681N, 18.4897494E.

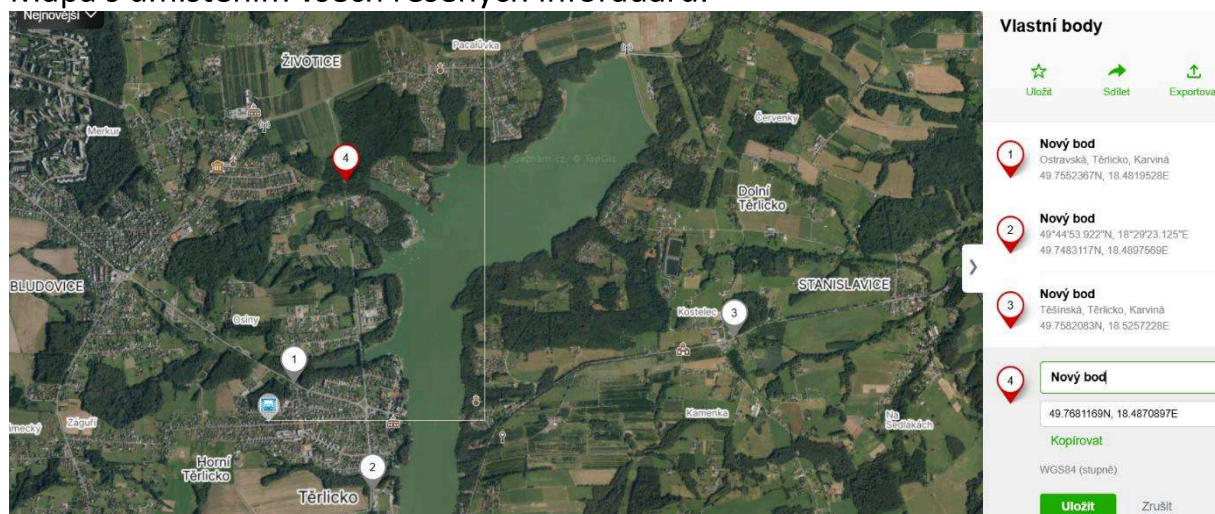
3.

Nová instalace, komunikace I/11 v blízkosti Polského domu a Pneuservisu Na Kostelci. Umístění inforadaru by zde mělo být ve směru od Stanislavic. Obec v místech řeší změnu místní úpravy provozu, v rámci které by došlo k posunutí stávajícího SDZ B 20a (70) o cca o 100 m před řešené místo, přičemž pozice stávající SDZ B 20a (70) by se využila k instalaci inforadaru. Jedná se zde o přímý úsek komunikace ve stoupání, což svádí řidiče k překračování rychlosti, kterou pak vjíždí do intravilanu, kde je tento faktor značným dopravně bezpečnostním rizikem. Napájení by bylo řešeno z nedalekého sloupu VO + byl by doplněn akumulátorový box. Instalace bude spojena s jistou úpravou zeleně (prořez), tak, aby byla zajištěna viditelnost inforadaru z potřebné vzdálenosti. GPS pozice nového inforadaru 49.7582003N, 18.5257742E.

4.

Nová instalace, komunikace II/474, v blízkosti připojení komunikace ul. Životická na tuto komunikaci. Opětovně se jedná o dlouhý přímý úsek komunikace, kde řidiči značně překračují nejvyšší dovolenou rychlost, která je v místě omezena na 70 km/h. Komunikace ul Životická je po značnou část roku využívána cyklisty, kteří v místě přejíždějí komunikaci II/474, což je zde ve spojitosti se vysokou rychlostí projíždějících vozidel značným dopravně bezpečnostním rizikem. Inforadar bude umístěn ve směru od křižovatky řešené komunikace II/474 s ul Padlých hrdinů ve směru k obci Těrlicko, kde se komunikace II/474 připojuje ke komunikaci I/11. K umístění se využije stávající sloup VO, který se nachází cca 110 m před křížením II/474 s ul. Životickou. Napájení z VO bude doplněno o bateriový box. Umístění inforadaru nebude v kolizi se stávajícím dopravním značením řešené lokality. Současně se jeví reálné, že nebude potřeba ani řešit případný prořez zeleně. GPS pozice nového inforadaru 49.7680550N, 18.4870981E

Mapa s umístěním všech řešených inforadarů:



Místo umístění 1.

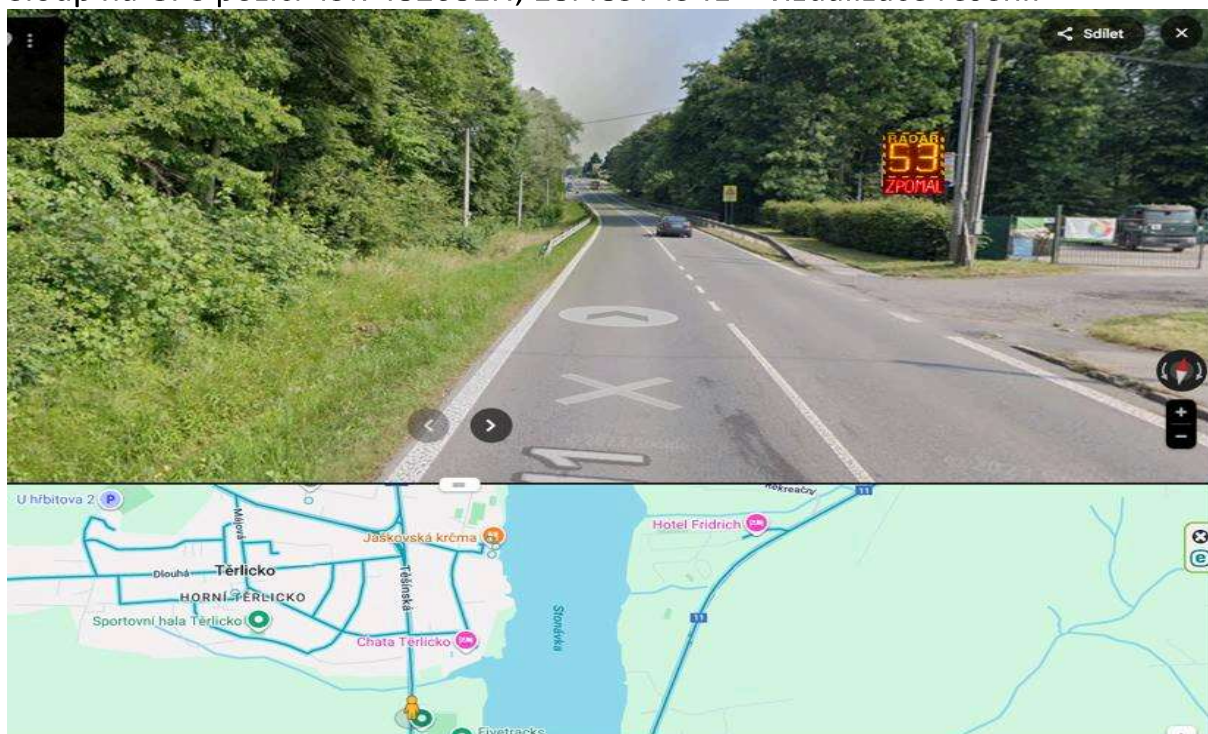
Nový sloup na GPS pozici 49.7552367N, 18.4819142E, vizualizace řešení.





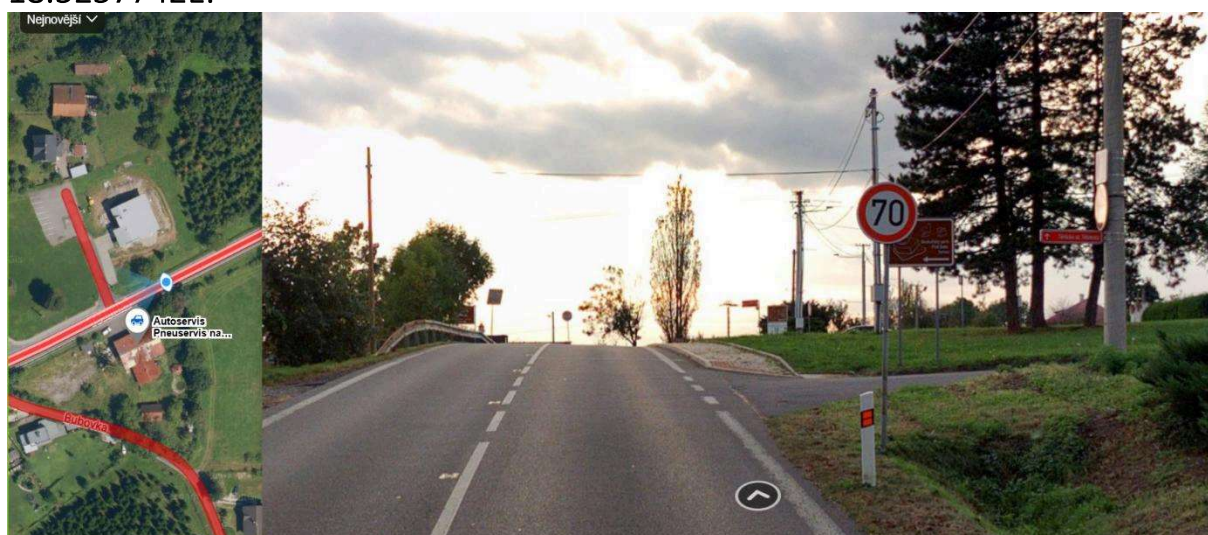
Místo umístění 2.

Sloup na GPS pozici 49.7482681N, 18.4897494E + vizualizace řešení:



Místo umístění 3

Stávající situace na místě – SDZ B 20 (70), jež bude v rámci místní úpravy přemístěna a na její pozici by se umístil inforadar. GPS pozice 49.7582003N, 18.5257742E.





Vizualizace nového inforadaru:



Místo umístění 4.

Stávající sloup VO na GPS pozici 49.7680550N, 18.4870981E, vizualizace řešení.



U všech čtyř míst se předpokládá umístění stacionárního měřiče rychlosti RMR 10 PLUS s pokynem „Zpomal“. Tento měřič rychlosti je schválen Ministerstvem dopravy ČR k použití na pozemních komunikacích v České republice. Materiály týkající se tohoto schválení přikládáme v příloze. Stručná charakteristika viz níže:

## Stručná charakteristika měřiče:

### Radar RMR-10 Zpomal

- český výrobek – vlastní vývoj, výroba, prodej a servis
  - výborná volba v poměru velikost číslic / cena
- Popis:**
- LED displej třímístný (rychlost do 99 km/hod.)
  - barva displeje jantarově žlutá, volitelně červená
  - výška číslic **380 mm**
  - skelet radaru je vyroben z nerezové oceli s exteriérovou, vysoce odolnou povrchovou úpravou => **ANTIVANDAL**
  - okraje radaru jsou zvýrazněny reflexním polepem
  - rozměr (mm): š 525 x v (650 + 220) x h 60
  - pracovní rozsah -25 až +60 °C
  - varovná funkce radaru je programovatelná
  - při překročení povolené rychlosti bliká nápis **ZPOMAL**
  - automatická regulace svítivosti dle světelných podmínek
  - dosah až 250 m



Všechny sloupy ( nosiče zařízení ) se nachází mimo bezpečnostní odstup komunikace a ani na nich instalované měřiče nebudou svým profilem v žádném případě zasahovat do bezpečnostního odstup komunikace.

Pokud se týká samotné instalace, deklarujeme následující stav a splnění podmínek z tohoto vyplývajících:

- Umístění měřiče rychlosti bude u silnice provedeno dle návodu výrobce zařízení – instalaci provede odborná firma, zabývající se touto činností.
- Měřič rychlosti bude umístěn na samostatném sloupku, nedojde k umístění na společný sloupek s dopravním značením.
- Mimo údaje o okamžité rychlosti ( v případě překročení rychlosti příkazu zpomal) nebude měřič zobrazovat žádné další nadbytečné příkazy a nařízení , registrační značky, smajlíky apod.
- Údaje o okamžité rychlosti budou zobrazovány statickým obrazem ( v žádném režimu činnosti nebudou svítit přerušovaně )
- Zobrazované údaje o okamžité rychlosti budou v jednotné barvě ( od minimální zobrazované hodnoty rychlosti po maximální hodnotu zobrazované rychlosti )
- Od nejbližšího sloupku dopravního značení ve směru jízdy řidiče bude zařízení vzdáleno nejméně 30 m ( před nebo za sloupkem trvalého dopravního značení )
- Činná plocha měřiče rychlosti a jeho skeletu nebude obsahovat jiné zdroje světla a nebude nasvětlena externím zdrojem světla.
- Na skeletu měřiče, na činné ploše tabule nebo stojanu měřiče rychlosti, nebude použito úpravy s povrchem v retroreflexním provedení nebo s povrchem v luminiscenční úpravě a rovněž nebudou použity barevné

plochy žlutozelené barvy nebo oranžové barvy, které jsou jinak určeny ke zvýraznění dopravních značek nebo jako doplňkové barvy pro oděvní doplňky osob oprávněných zastavovat vozidla.

- Svítivost znaků v činné ploše tabule bude přizpůsobena intenzitě uličního prostoru zdroji veřejného osvětlení tak, aby byla vyloučena nutnost adaptace oka na tmu při přechodu mezi úsekem s vysokým jasnem světelného zdroje do úseku s nízkým jasnem světelného zdroje.
- V žádném případě nedojde k jinému nastavení a úpravě parametrů zařízení, oproti stavu, který je schválen Ministerstvem dopravy ČR.

Mimo výše uvedené deklarujeme následující:

- umístění zařízení nebude narušovat rozhledová pole křižovatek nebo jiných připojení.
- zařízení nebude umístěno v místech, kde jsou kladeny zvýšené požadavky na řidičovu pozornost, kde z důvodu nevhodného umístění zařízení by mohlo dojít k nežádoucímu rozptýlení pozornosti řidiče.

Požadované stanovisko nám zašlete ve lhůtě do 30 dnů.

Děkujeme za spolupráci.

Ing. Jan Honzek

Empemont. s.r.o.

